

KV1



190052

DEUTSCH

Inhaltsverzeichnis

1. Sicherheit 2
1.1 Symbolerklärung 2
1.2 Sicherheitshinweise 3
1.3 Bestimmungsgemäße Verwendung 7
1.4 Bestimmungswidrige Verwendung 7

2. Allgemeines 8
2.1 Haftung und Gewährleistung 8
2.2 Urheberschutz 8
2.3 Konformitätserklärung 8

3. Transport, Verpackung und Lagerung 9
3.1 Transportinspektion 9
3.2 Verpackung 9
3.3 Lagerung 9

4. Technische Daten 10
4.1 Baugruppenübersicht 10
4.2 Technische Angaben 12

5. Installation und Bedienung 13
5.1 Installation 13
5.2 Bedienung 14

6. Reinigung und Wartung 20

7. Mögliche Funktionsstörungen 27

8. Entsorgung 28

Bartscher GmbH
Franz-Kleine-Str. 28
33154 Salzkotten
Germany

Tel.: +49 5258 971-0
Fax: +49 5258 971-120
Service-Hotline: +49 5258 971-197
www.bartscher.com



Die Gebrauchsanleitung vor Inbetriebnahme lesen und griffbereit am Gerät aufbewahren!

Diese Gebrauchsanleitung beschreibt die Installation, Bedienung und Wartung des Gerätes und dient als wichtige Informationsquelle und Nachschlagewerk.

Die Kenntnis aller in ihr enthaltenen Sicherheitshinweise und Handlungsanweisungen schafft die Voraussetzung für das sichere und sachgerechte Arbeiten mit dem Gerät.

Darüber hinaus sind die für den Einsatzbereich des Gerätes geltenden örtlichen Unfallverhütungsvorschriften und allgemeinen Sicherheitsbestimmungen einzuhalten.

Die Gebrauchsanleitung ist Produktbestandteil und in unmittelbarer Nähe des Gerätes für das Installations-, Bedienungs-, Wartungs- und Reinigungspersonal jederzeit zugänglich aufzubewahren.

Wenn das Gerät an eine dritte Person weitergegeben wird, muss die Gebrauchsanleitung mit ausgehändigt werden.

1. Sicherheit

Das Gerät ist nach den derzeit gültigen Regeln der Technik gebaut. Es können jedoch von diesem Gerät Gefahren ausgehen, wenn es unsachgemäß oder nicht bestimmungsgemäß verwendet wird.

Alle Personen, die das Gerät benutzen, müssen sich an die Angaben in der Gebrauchsanleitung halten und die Sicherheitshinweise beachten.

1.1 Symbolerklärung

Wichtige sicherheits- und gerätetechnische Hinweise sind in dieser Gebrauchsanleitung durch Symbole gekennzeichnet. Die Hinweise sind unbedingt zu befolgen, um Unfälle, Personen- und Sachschäden zu vermeiden.



GEFAHR!

Dieses Symbol macht auf unmittelbar drohende Gefahr aufmerksam, die zu schweren Körperverletzungen oder zum Tod führt.



WARNUNG!

Dieses Symbol kennzeichnet gefährliche Situationen, die zu schweren Körperverletzungen oder zum Tod führen können.



HEIßE OBERFLÄCHE!

Dieses Symbol macht auf die heiße Oberfläche des Gerätes während des Betriebes aufmerksam. Bei Nichtbeachten besteht Verbrennungsgefahr!



HEISSER DAMPF!

Dieses Symbol macht auf den aufsteigenden oder austretenden Dampf während des Betriebes und beim Öffnen des Gerätes aufmerksam. Bei Nichtbeachten besteht Verbrühungsgefahr!



VORSICHT!

Dieses Symbol kennzeichnet möglicherweise gefährliche Situationen, die zu leichten Verletzungen führen oder Beschädigung, Fehlfunktionen und/oder Ausfall des Gerätes zur Folge haben können.



HINWEIS!

Dieses Symbol hebt Tipps und Informationen hervor, die für eine effiziente und störungsfreie Bedienung des Gerätes zu beachten sind.

1.2 Sicherheitshinweise

- Dieses Gerät kann von Kindern ab 8 Jahren sowie von Personen mit reduzierten physischen, sensorischen oder geistigen Fähigkeiten oder Mangel an Erfahrung und/ oder Wissen nur dann benutzt werden, wenn sie beaufsichtigt oder bezüglich des sicheren Gebrauchs des Gerätes unterwiesen wurden und die daraus resultierenden Gefahren verstanden haben. Kinder dürfen nicht mit dem Gerät spielen. Reinigung und Benutzerwartung dürfen nicht durch Kinder durchgeführt werden, es sei denn, sie sind älter als 8 Jahre und werden beaufsichtigt. Kinder jünger als 8 Jahre sind vom Gerät und der Anschlussleitung fernzuhalten.
- Lassen Sie das Gerät während des Betriebes **niemals** unbeaufsichtigt.

- Das Gerät nur in geschlossenen Räumen betreiben.
- Das Gerät darf nur in technisch einwandfreiem und betriebs-sicherem Zustand betrieben werden. Sollten Funktionsstörungen auftreten, trennen Sie das Gerät von der Stromversorgung (Netzstecker ziehen!) und benachrichtigen Sie den Kundendienst.
- Halten Sie Verpackungsmaterialien wie Plastikbeutel und Styroportteile außerhalb der Reichweite von Kindern.

Erstickungsgefahr!

- Wartungs- und Reparaturarbeiten dürfen nur von qualifizierten Fachleuten unter Verwendung von Original-Ersatz- und Zubehörteilen ausgeführt werden. **Versuchen Sie niemals, selber an dem Gerät Reparaturen durchzuführen!**
- Keine Zubehör- und Ersatzteile verwenden, die nicht vom Hersteller empfohlen wurden. Diese könnten eine Gefahr für den Benutzer darstellen oder Schäden am Gerät verursachen und zu Personenschäden führen, zudem erlischt die Gewährleistung.
- Zur Vermeidung von Gefährdungen und zur Sicherung der optimalen Leistung dürfen am Gerät weder Veränderungen noch Umbauten vorgenommen werden, die durch den Hersteller nicht ausdrücklich genehmigt worden sind.



GEFAHR durch elektrischen Strom!

Zur Vermeidung der Gefahr die aufgeführten Sicherheitshinweise befolgen:

- Achten Sie darauf, dass das Netzkabel nicht mit Wärmequellen bzw. scharfen Kanten in Berührung kommt. Netzkabel nicht vom Tisch oder von der Theke herunter hängen lassen. Netzkabel so verlegen, dass niemand auf das Netzkabel treten oder darüber stolpern kann.

- Das Netzkabel nicht knicken, quetschen, verknoten, immer vollständig abwickeln. Stellen Sie niemals das Gerät oder andere Gegenstände auf das Netzkabel.
- Das Netzkabel nicht abdecken, von Arbeitsbereichen fernhalten und nicht in Wasser oder andere Flüssigkeiten eintauchen.
- Überprüfen Sie das Netzkabel regelmäßig auf Beschädigungen. Benutzen Sie das Gerät nicht, wenn das Netzkabel beschädigt ist. Wenn dieses Schäden aufweist, muss es durch den Kundendienst oder einen qualifizierten Elektriker ausgetauscht werden, um Gefährdungen zu vermeiden.
- Ziehen Sie die Anschlussleitung immer am Netzstecker aus der Steckdose, nicht am Netzkabel selbst.
- Tragen, heben oder bewegen Sie das Gerät niemals am Netzkabel.
- Öffnen Sie auf keinen Fall das Gehäuse des Gerätes. Werden Spannung führende Anschlüsse berührt und der elektrische und mechanische Aufbau verändert, **besteht Stromschlaggefahr**.
- Keine ätzenden Reinigungsmittel verwenden und darauf achten, dass kein Wasser in das Gerät eindringt.
- Nehmen Sie das Gerät **nicht** mit feuchten Händen oder auf nassem Boden stehend in Betrieb.
- Ziehen Sie den Netzstecker aus der Steckdose,
 - wenn Sie das Gerät nicht benutzen,
 - wenn während des Betriebes eine Störung auftritt,
 - bevor Sie das Gerät reinigen.



HEIßE OBERFLÄCHE! Verbrennungsgefahr!

Zur Vermeidung der Gefahr die aufgeführten Sicherheitshinweise befolgen:

- Das Gerät kann während des Betriebes Wärme abgeben. Um Verbrennungen der Finger und Hände zu vermeiden, berühren Sie die heißen Teile des Gerätes nicht! Fassen Sie das Gerät während der Bedienung nur an den dafür vorgesehenen Bedienelementen an.



HEISSER DAMPF! Verbrühungsgefahr durch heißen Dampf sowie heiße Flüssigkeiten!

Zur Vermeidung der Gefahr die aufgeführten Sicherheitshinweise befolgen:

- Bei der Zubereitung von Espresso, Americano und heißem Wasser fließt Flüssigkeit mit hoher Temperatur aus dem Kaffeeauslauf und Heißwasserauslauf. Berühren Sie nicht den Kaffeeauslauf oder Heißwasserauslauf während der Zubereitung, um Verbrühungen zu vermeiden.
- Vor der Zubereitung von Cappuccino, Kaffee Latte, Macchiato vergewissern Sie sich, dass der Milchschauch an einen Behälter mit Milch angeschlossen ist, andernfalls kann heißer Dampf zu Verbrühungen führen.



VORSICHT!

Um mögliche Geräteschäden zu vermeiden beachten Sie bitte folgende Hinweise:

- Reinigen Sie das Gerät **niemals** in einer Geschirrspülmaschine.
- Verwenden Sie zum Reinigen der Oberflächen keine scharfen Gegenstände oder scheuernde Reinigungsmittel.

- Reinigen Sie den Bohnenbehälter (Pulverbehälter) niemals mit Wasser, dieses kann ins Innere des Gerätes gelangen und das Gerät beschädigen.
- Verwenden Sie das Gerät niemals bei Umgebungstemperaturen unter 0 °C, weil das Wasser im Gerät gefriert und es kann zu Beschädigungen des Kaffeevollautomaten führen.

1.3 Bestimmungsgemäße Verwendung

Jede über die bestimmungsgemäße Verwendung hinausgehende und/oder andersartige Verwendung des Gerätes ist untersagt und gilt als nicht bestimmungsgemäß.

Ansprüche jeglicher Art gegen den Hersteller und/oder seine Bevollmächtigten wegen Schäden aus nicht bestimmungsgemäßer Verwendung des Gerätes sind ausgeschlossen.

Für alle Schäden bei bestimmungswidriger Verwendung haftet der Betreiber.

Die Betriebssicherheit des Gerätes ist nur bei bestimmungsgemäßer Verwendung entsprechend der Angaben in der Gebrauchsanleitung gewährleistet.

Dieses Gerät kann im Haushalt und ähnlichen Bereichen verwendet werden, wie beispielsweise:

- in Küchen für die Mitarbeiter in Läden, Büros oder ähnlichen Arbeitsumgebungen;
- in landwirtschaftlichen Betrieben;
- von Kunden in Hotels, Motels und anderen typischen Wohneinrichtungen;
- in Frühstückspensionen.

Der Kaffeevollautomat ist nur zum Zubereiten verschiedener Arten von Kaffeegetränken, heißer Milch, heißem Wasser bestimmt.

1.4 Bestimmungswidrige Verwendung

Jede andere Verwendung außer der unter 1.3 „**Bestimmungsgemäße Verwendung**“ genannt, gilt als bestimmungswidrig und ist untersagt.

Eine bestimmungswidrige Verwendung kann zu schweren Personenschäden sowie Sachschäden durch gefährliche elektrische Spannung, Feuer und hohe Temperaturen führen. Führen Sie ausschließlich diejenigen Arbeiten mit dem Gerät durch, die in dieser Anleitung beschrieben sind. Unsachgemäße Verwendung kann zu Beschädigungen am Gerät führen.

Alle technischen Eingriffe, auch die Montage und die Instandhaltung dürfen ausschließlich vom qualifizierten Kundendienst durchgeführt werden.

2. Allgemeines

2.1 Haftung und Gewährleistung

Alle Angaben und Hinweise in dieser Gebrauchsanleitung wurden unter Berücksichtigung der geltenden Vorschriften, des aktuellen ingenieurtechnischen Entwicklungsstandes sowie unserer langjährigen Erkenntnisse und Erfahrungen zusammengestellt.

Die Übersetzungen der Gebrauchsanleitung wurden ebenfalls nach bestem Wissen erstellt. Eine Haftung für Übersetzungsfehler können wir jedoch nicht übernehmen. Maßgebend ist die beiliegende deutsche Version dieser Gebrauchsanleitung.

Der tatsächliche Lieferumfang kann bei Sonderausführungen, der Inanspruchnahme zusätzlicher Bestelloptionen oder auf Grund neuester technischer Änderungen u. U. von den hier beschriebenen Erläuterungen und zeichnerischen Darstellungen abweichen.



VORSICHT!

Diese Gebrauchsanleitung ist vor Beginn aller Arbeiten am und mit dem Gerät, insbesondere vor der Inbetriebnahme, sorgfältig durchzulesen!

Der Hersteller übernimmt **keine Haftung** für Schäden und Störungen bei:

- Nichtbeachtung der Anweisungen zur Bedienung und Reinigung;
- nicht bestimmungsgemäßer Verwendung;
- technischen Änderungen durch den Benutzer;
- Verwendung nicht zugelassener Ersatzteile.

Technische Änderungen am Produkt im Rahmen der Verbesserung der Gebrauchseigenschaften und der Weiterentwicklung behalten wir uns vor.

2.2 Urheberschutz

Die Gebrauchsanleitung und die in ihr enthaltenen Texte, Zeichnungen, Bilder und sonstigen Darstellungen sind urheberrechtlich geschützt. Vervielfältigungen in jeglicher Art und Form – auch auszugsweise – sowie die Verwertung und/oder Mitteilung des Inhaltes sind ohne schriftliche Freigabeerklärung des Herstellers nicht gestattet. Zuwiderhandlungen verpflichten zu Schadensersatz. Weitere Ansprüche bleiben vorbehalten.



HINWEIS!

Die grafischen Darstellungen in dieser Anleitung können unter Umständen leicht von der tatsächlichen Ausführung des Gerätes abweichen.

2.3 Konformitätserklärung



Das Gerät entspricht den aktuellen Normen und Richtlinien der EU. Dies bescheinigen wir in der EG-Konformitätserklärung. Bei Bedarf senden wir Ihnen gern die entsprechende Konformitätserklärung zu.

3. Transport, Verpackung und Lagerung

3.1 Transportspektion

Lieferung bei Erhalt unverzüglich auf Vollständigkeit und Transportschäden prüfen. Bei äußerlich erkennbarem Transportschaden Lieferung nicht oder nur unter Vorbehalt entgegen nehmen.

Schadensumfang auf Transportunterlagen/Lieferschein des Transporteurs vermerken. Reklamation einleiten.

Verdeckte Mängel sofort nach Erkennen reklamieren, da Schadensersatzansprüche nur innerhalb der geltenden Reklamationsfristen geltend gemacht werden können.

3.2 Verpackung

Werfen Sie den Umkarton Ihres Geräts nicht weg. Sie benötigen ihn eventuell zur Aufbewahrung, beim Umzug oder wenn Sie das Gerät bei eventuellen Schäden an unsere Service-Stelle senden müssen. Entfernen Sie vor der Inbetriebnahme das äußere und innere Verpackungsmaterial vollständig vom Gerät.



Falls Sie die Verpackung entsorgen möchten, beachten Sie die in Ihrem Land geltenden Vorschriften. Führen Sie wieder verwertbare Verpackungsmaterialien dem Recycling zu.

Bitte prüfen Sie, ob das Gerät und das Zubehör vollständig sind. Falls irgendwelche Teile fehlen sollten, nehmen Sie bitte mit unserem Kundenservice Kontakt auf.

3.3 Lagerung

Packstücke bis zur Installation verschlossen und unter Beachtung der außen angebrachten Aufstell- und Lagermarkierung aufbewahren.

Packstücke nur unter folgenden Bedingungen lagern:

- nicht im Freien aufbewahren,
- trocken und staubfrei aufbewahren,
- keinen aggressiven Medien aussetzen,
- vor Sonneneinstrahlung schützen,
- mechanische Erschütterungen vermeiden,
- bei längerer Lagerung (> 3 Monate) regelmäßig allgemeinen Zustand aller Teile und der Verpackung kontrollieren, bei Erfordernis auffrischen oder erneuern.

4. Technische Daten

4.1 Baugruppenübersicht

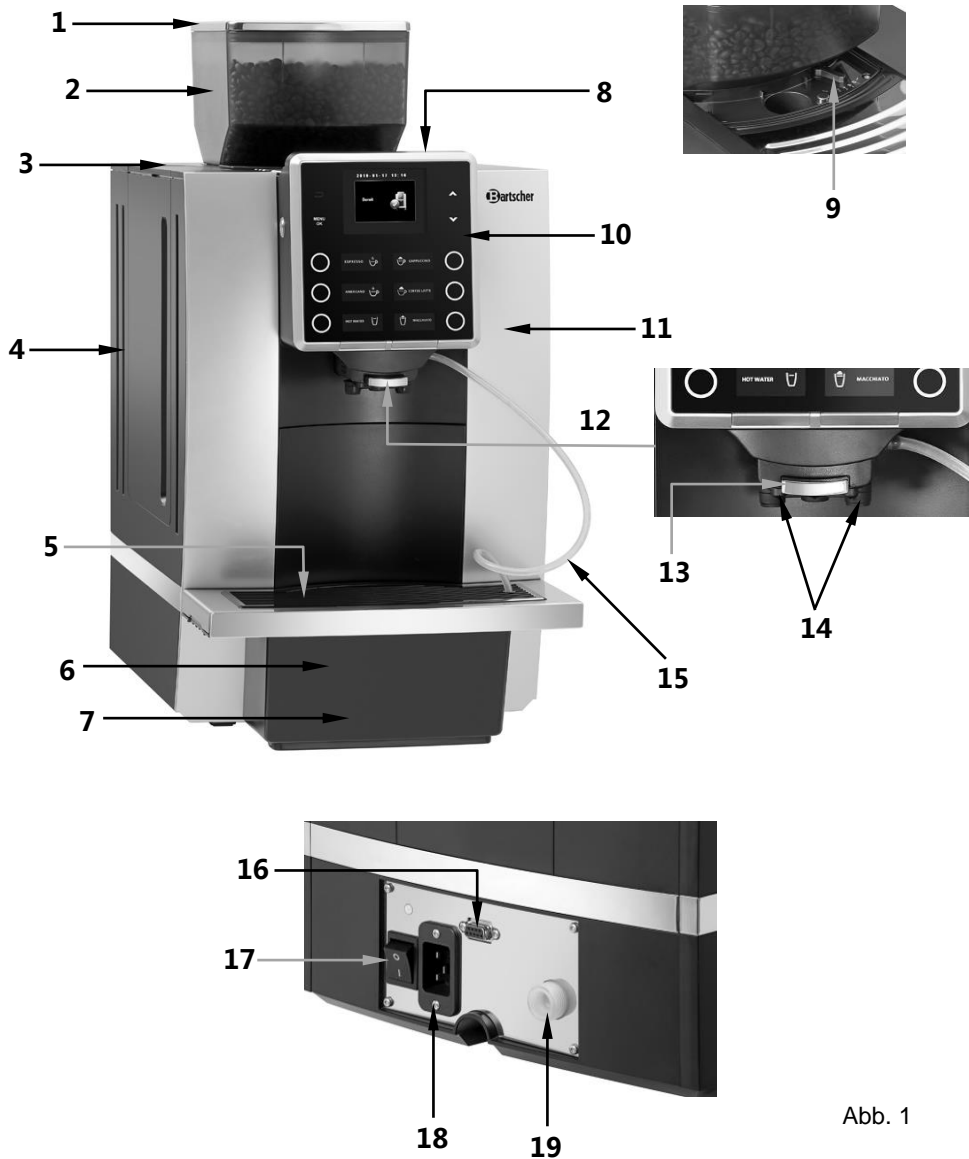


Abb. 1

Beschreibung Abb. 1, Seite 10

- | | |
|---|--|
| 1 Abdeckung Kaffeebohnenbehälter | 10 Bedienblende |
| 2 Bohnenbehälter | 11 Gehäuse |
| 3 Abdeckung Wassertank | 12 Brüheinheit |
| 4 Wassertank | 13 Heißwasserauslauf |
| 5 Abtropfgitter | 14 Kaffeeauslauf |
| 6 Kaffeesatzbehälter | 15 Milchschauch |
| 7 Auffangbehälter | 16 Schnittstelle |
| 8 Abdeckung Mahlwerk | 17 Netzschalter |
| 9 Einstellrad Mahlgrad | 18 Steckdose für Anschlusskabel |
| | 19 Wasseranschluss |

Bedienelemente / Display-Anzeige



- | | |
|---------------------------|-------------------------------------|
| 1 Ein-/Ausschalter | 7 Einstelltaste „nach oben“ |
| 2 Return-Taste | 8 Einstelltaste „nach unten“ |
| 3 Menü/OK Taste | 9 Display |
| 4 ESPRESSO Taste | 10 CAPPUCCINO Taste |
| 5 AMERICANO Taste | 11 COFFEE LATTE Taste |
| 6 HOT WATER Taste | 12 MACCHIATO Taste |

4.2 Technische Angaben

Bezeichnung	Kaffeevollautomat KV1
Art.-Nr.:	190052
Material:	Kunststoff
Farbe:	schwarz
Ausführung:	<ul style="list-style-type: none">▪ Vollautomat▪ Steuerung: Elektronisch▪ Brühgruppe(n): 1▪ Mindest-Aufbrühmenge: 15 ml▪ Leistung max.: 20 Tassen à 150 ml/Stunde▪ Wassertank abnehmbar, Inhalt: 1,8 Liter▪ Inhalt Bohnenbehälter: 1000 g▪ Milchzufuhr: Schlauch▪ Programme: 6, individuell einstellbar▪ Einstellmöglichkeiten: Mahlgrad 5-stufig, Kaffeemenge, Füllmenge, Wassertemperatur▪ Heißwasserfunktion▪ 2-Tassen-Funktion▪ Milchaufschäumer▪ Auslauf höhenverstellbar: von 100 mm bis 160 mm▪ Restebehälter: Inhalt ca. 35 Tassen, spülmaschinengeeignet▪ Entkalkungssignal▪ Füllstandsanzeige▪ Ein-/Ausschalter▪ Kontrollleuchte: Hauptschalter, blau▪ Display-Anzeige: Programme, Status, Fehlermeldungen▪ Festwasseranschluss
Anschlusswert:	2,7 kW / 230 V 50/60 Hz
Abmessungen:	B 305 x T 550 x H 580 mm
Gewicht:	16,8 kg

Technische Änderungen vorbehalten!

Weitere Eigenschaften:

- Tassenzähler (pro Programm u. insgesamt)
- Mahlwerk: Kegelmahlwerk, Material: Stahl
- Drucksystem: Kolbendruck
- Pumpendruck: 19 bar
- Reinigungsprogramm
- Automatische Abschaltung
- Geeignete Kaffeeart: Kaffeebohnen, gemahlener Kaffee

5. Installation und Bedienung

5.1 Installation

Aufstellen

- Packen Sie das Gerät aus, entfernen und entsorgen Sie umweltgerecht sämtliches Verpackungsmaterial.



VORSICHT!

Entfernen Sie niemals das Typenschild und Warnhinweise vom Gerät.

- Stellen Sie das Gerät auf eine feste, trockene, ebene, wasserresistente und hitzebeständige Fläche.
- Stellen Sie das Gerät **niemals** auf einen brennbaren Untergrund.
- Das Gerät nicht in der Nähe von offenen Feuerstellen, Elektroöfen, Heizöfen oder anderen Hitzequellen aufstellen.
- Stellen Sie das Gerät **niemals** in nasser oder feuchter Umgebung auf.
- Stellen Sie das Gerät **niemals** auf die Tischkante, es könnte kippen oder herunterfallen.
- Stellen Sie das Gerät **niemals** direkt an Wände, Mauern, Küchenmöbel oder sonstige Gegenstände. Achten Sie auf einen ausreichenden Abstand zu Wänden und anderen brennbaren oder verfärbungsanfälligen Gegenständen, dieser muss hinten und seitlich mindestens 5 cm und oben 15 cm betragen. Befolgen Sie die geltenden Brandschutzvorschriften am Aufstellort.
- Das Gerät darf während des Betriebs nicht in einem Schrank aufgestellt werden.
- Stellen Sie das Gerät so auf, dass der Stecker zugänglich ist, damit das Gerät bei Bedarf schnell vom Netz getrennt werden kann.

Elektrischer Anschluss



GEFAHR! Gefahr durch elektrischen Strom!

Gerät kann bei unsachgemäßer Installation Verletzungen verursachen!

Vor Installation Daten des örtlichen Stromnetzes mit technischen Angaben des Gerätes vergleichen (siehe Typenschild). Gerät nur bei Übereinstimmung anschließen!

- Der Steckdosenstromkreis muss mit 16A abgesichert sein. Schließen Sie das Gerät nur direkt an eine Einzelsteckdose mit Schutzkontakt an; verwenden Sie keine Verteiler oder Mehrfachsteckdosen.

5.2 Bedienung

Wichtige Hinweise

- Füllen Sie nur gereinigtes Wasser mit Raumtemperatur in den Wassertank. Geben Sie niemals warmes/heißes Wasser, Milch oder andere Flüssigkeiten hinein.
- Füllen Sie niemals Instant-Kaffeepulver, Kakaopulver oder ein anderes Pulvergemisch in den Bohnenbehälter (Kaffeepulverbehälter) ein. Die Kaffeemaschine könnte beschädigt werden.
- Füllen Sie niemals speziell behandelte Kaffeebohnen (z. B. Kakao, mit Zucker überzogen) in den Bohnenbehälter, dieses kann zur Beschädigungen des Gerätes führen.
- **Nur geröstete Kaffeebohnen dürfen in den Bohnenbehälter gefüllt werden.** Reis, Sojabohnen, Schokobohnen, Nüsse, Zucker, Gewürze usw. sind verboten.
- Bewahren Sie die Kaffeebohnen immer an einem trockenen und sonnengeschützten Ort auf, benetzte Bohnen können das Mahlwerk beschädigen.
- Kaffeebohnen sollten nicht im Bohnenbehälter aufbewahrt werden, wenn das Gerät längere Zeit nicht benutzt wird. Die Kaffeebohnen können feucht werden und das Mahlwerk verstopfen.


Vor dem ersten Gebrauch

- Reinigen Sie das Gerät vor dem ersten Gebrauch nach Anweisungen im Abschnitt **6. „Reinigung und Wartung“**.
- Lesen Sie aufmerksam die folgenden Anweisungen durch, um Ihr Gerät sicher in Betrieb zu nehmen.

Einschalten

- Schritt 1: Frisches Trinkwasser mit Raumtemperatur in den Wassertank füllen. Achten Sie auf die Füllmenge, diese darf die MAX-Markierung nicht überschreiten.
- Schritt 2: Füllen Sie Kaffeebohnen in den Bohnenbehälter.
- Schritt 3: Schließen Sie das Gerät an eine geerdete Einzelsteckdose an.
- Schritt 4: Schalten Sie den Netzschalter an der Rückseite des Gerätes auf „I“.
- Schritt 5: Drücken Sie die Ein-/Ausschalter an der linken Seite der Bedienblende, um das Gerät zu aktivieren.
- Der Kaffeevollautomat beginnt beim ersten Gebrauch mit dem Selbsttest und der Reinigung. Dies hilft, die besten Betriebsbedingungen zu erreichen. Dieser Vorgang kann nicht übersprungen werden.
- Während des Reinigungsvorgangs kann heißes Wasser aus dem Kaffeeauslauf in den Auffangbehälter fließen. Vermeiden Sie Kontakt mit dem auslaufenden heißen Wasser, es besteht **Verbrühungsgefahr**.
- Stellen Sie sicher, dass das Gerät vor einer anderen Operation in den Modus „**Bereit**“ wechselt.

Programmeinstellung

- Vergewissern Sie sich, dass in der Display-Anzeige „**Bereit**“(8) angezeigt wird, und drücken Sie 3 Sekunden lang die Taste „MENU / OK“. Anschließend können Sie das Programmeinstellungsmenü aufrufen.
- Inklusive Wartungseinstellung, Getränkeeinstellung, Maschineneinstellung usw. können Sie durch Drücken der Einstellastasten „^“ und „v“ zwischen den verschiedenen Einstelloptionen wählen.
- Drücken Sie zum Bestätigen der Einstellungen die Taste „MENU / OK“ und drücken Sie die Taste , um das Menü zu verlassen.


Sprache einstellen

- Stellen Sie bei Bedarf die gewünschte Sprache ein.
- Drücken Sie 3 Sekunden lang die Taste „MENU / OK“, um in das Programmenü zu gelangen.



- Durch Drücken der Einstelltasten „^“ und „v“ wählen Sie im Programmenü die Option „Maschine“ und bestätigen Sie mit der Taste „MENU / OK“.



- Wählen Sie mit den Einstelltasten „^“ und „v“ die Option „Sprachen“ und bestätigen Sie mit der Taste „MENU / OK“.
- Wählen Sie nun mit den Einstelltasten „^“ und „v“ die gewünschte Sprache aus und bestätigen Sie mit der Taste „MENU / OK“. Drücken Sie anschließend die Taste , um das Menü zu verlassen.



Mahlgrad einstellen

- Passen Sie die Feinheit von Kaffeebohnenpulver entsprechend der gewählten Kaffeebohnen an.

Hinweis: Stellen Sie den Mahlgrad nur ein, wenn das Gerät keine Getränke-zubereitung durchführt.


- Öffnen Sie die Abdeckung vom Mahlwerk. Dieser befindet sich vor dem Bohnenbehälter.
- Mit dem Einstellrad kann der Mahlgrad nach Bedarf von „fein“ (Mahlgrad 1) bis „grob“ (Mahlgrad 5) eingestellt werden. Die Werkseinstellung ist Mahlgrad 3.
- Wenn der Kaffee während des Zubereitungsprozesses sehr langsam oder nicht vollständig abläuft, stellen Sie den Mahlgrad 4 oder 5 ein.
- Wenn Ihre Kaffeebohnen eine dunkle Farbe haben, empfehlen wir, den groben Mahlgrad 4 oder 5 einzustellen.
- Die vorgenommene Mahlgradeinstellung wird erst wirksam, nachdem zwei oder mehr Tassen Kaffee zubereitet wurden.



Ausschalten

- Zum Ausschalten des Gerätes drücken Sie den Ein-/Ausschalter.
- Nehmen Sie den Milchschauch aus dem Milchbehälter und führen Sie ihn in das Loch im Abtropfgitter ein.

Getränke zubereiten

- In der Maschine kann noch Kaffeepulver vom Werkstest vorhanden sein, trinken Sie deshalb nicht die ersten 2-3 Tassen Kaffee nach der ersten Inbetriebnahme.
- Wählen Sie das gewünschte Getränk durch Drücken der Tasten mit dem entsprechenden Symbol.
- Sie können mit den Einstelltasten „^“ und „v“ weitere Optionen auswählen, wie z. B. Kaffeestärke, Menge pro Tasse, etc.. Diese Einstellung wird nicht gespeichert.
- Drücken Sie die Taste , um die Getränkezubereitung abubrechen.



Cappuccino zubereiten

- Verbinden Sie die Milchleitung fest mit dem Milchaufschäumer und dem Behälter mit Milch.
- Stellen sie eine Tasse unter den Kaffeeauslauf und drücken Sie das Symbol "CAPPUCCINO", um dieses Getränk zuzubereiten.
- Wenn auf dem Bildschirm "Getränk bereit" angezeigt wird, bedeutet dies, dass der Cappuccino fertig ist.



Mehrere Tassen / Milch / Schaum

- Berühren Sie die Einstelltaste „^“, um die Funktion "Tassen/Milch/Schaum" auszuwählen.
- Wählen Sie mit den Einstellstasten „^“ und „v“ die Anzahl der Tassen.
- Wählen Sie den Getränketyp: „Milch“ oder „Schaum“.
- Wenn das Getränk fertig ist, erscheint in der Display-Anzeige "Getränk bereit".
- Anschließend wird in der Display-Anzeige „**Bereit**“ (8) angezeigt.

Automatische Einstellung Wassereinlassmodus

- Für die Wasserversorgung ist werkseitig der Wassertank voreingestellt.
- Das Gerät kann nach Wunsch an das Festwassernetz angeschlossen werden. Beachten Sie folgende Anweisungen für den Anschluss:
 - max. Einlasswasserdruck beträgt 3 bar
 - min. Wasserzulaufdruck beträgt 1 bar

Wichtiger Hinweis:

Ab einer Wasserhärte von 5° d.H sollte eine geeignete Wasserenthärtungsanlage vorgeschaltet werden. Wir empfehlen folgende Artikel aus unserem Sortiment:

Wasserfiltersystem für Kaffeemaschinen, Art.-Nr. **109881**

Wasser-Enthärtungsanlage WEH1350, Art.-Nr. **109878**

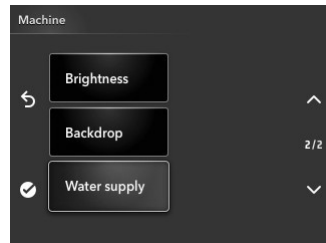
- Um den Kaffeevollautomaten mit Festnetz-Wasserversorgung zu betreiben, gegen Sie wie folgt vor:

Schritt 1: Wasserschlauchanschluss

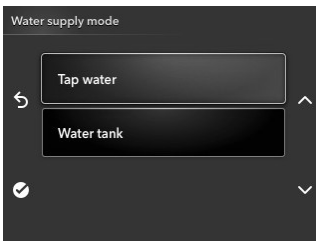
- Für den Anschluss des Gerätes an die Festnetz-Wasserversorgung benötigen Sie einen Wasserschlauch mit einem 1/2" Gewinde (für den Anschluss der Wasserversorgung) und 1/4" Gewinde (für den Anschluss am Kaffeevollautomaten).
- Schließen Sie den geeigneten Wasserschlauch am Wasseranschlussrohr an der Rückseite des Kaffeevollautomaten an und verbinden Sie ihn mit der Festnetz-Wasserversorgung.



Schritt 2: Programmeinstellung



- Drücken Sie die Taste „MENU / OK“ für 3 Sekunden und wählen Sie mit Hilfe der Einstelltasten „^“ und „v“ die Option „Maschine“. Bestätigen Sie die Auswahl mit „MENU / OK“.
- Wählen Sie mit den Einstelltasten „^“ und „v“ die Option „Wasserzufuhr“. Bestätigen Sie die Auswahl mit „MENU / OK“.



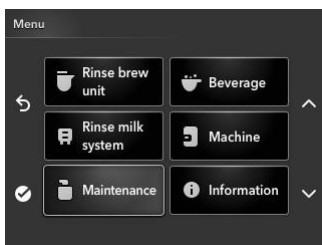
- Wählen Sie die Option „Wasserhahn“. Drücken Sie anschließend zum Speichern der Einstellung die Taste „MENU / OK“. Drücken Sie anschließend die Taste ↵, um das Menü zu verlassen.

Schritt 3: Wasserhahn der Wasserversorgung öffnen

6. Reinigung und Wartung

Brüheinheit reinigen

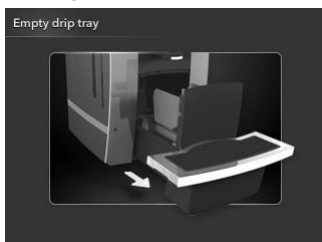
Nach längerer Verwendung verbleibt etwas Kaffeepulver auf der Brüheinheit. Entfernen Sie das verbliebene Kaffeepulver, indem Sie die Brüheinheit gründlich reinigen. Verwenden Sie zum Reinigen der Brüheinheit Reinigungstabletten. Die Reinigung der Brüheinheit dauert ca. 20 Minuten.



1. Drücken Sie die Taste „MENU / OK“, wählen Sie „Wartung“ aus und bestätigen Sie mit „MENU / OK“.



2. Wählen Sie die Option „Brüheinheit“ und bestätigen Sie mit „MENU / OK“.



3. Ziehen Sie den Auffangbehälter heraus und entleeren Sie diesen.



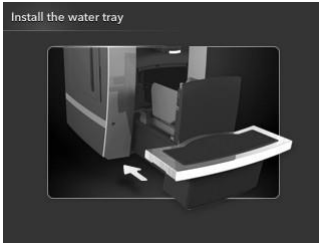
4. Installieren Sie den Auffangbehälter im Gerät.



5. Öffnen Sie die Abdeckung vom Mahlwerk und fügen Sie die Reinigungstablette ein. Schließen Sie die Abdeckung und drücken Sie zur Bestätigung „MENU / OK“.



6. Reinigen Sie den Auffangbehälter mit warmem Wasser.



7. Installieren Sie den Auffangbehälter im Gerät.

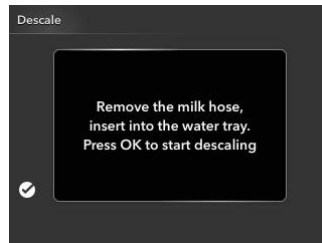


8. Nachdem die Reinigung der Brühinheit abgeschlossen ist, geht das Gerät in den Modus „Bereit“.

Milchsystem reinigen



1. Drücken Sie die Taste „MENU / OK“, wählen Sie die Option „Milchsystem reinigen“ aus und bestätigen Sie mit „MENU / OK“.



2. Nehmen Sie den Milchschlauch aus dem Milchbehälter heraus und führen Sie ihn in das Loch im Abtropfgitter ein. Drücken Sie die Taste „MENU / OK“, um die Reinigung des Milchsystems zu starten.



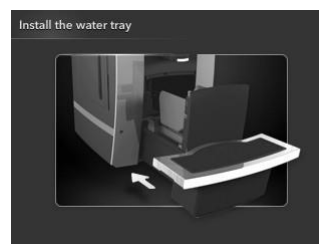
3. Nachdem die Reinigung des Milchsystems abgeschlossen ist, geht das Gerät in den Modus „Bereit“.

Gerät entkalken

- Durch den täglichen Gebrauch des Gerätes kommt es je nach örtlicher Wasserhärte zu Verkalkungen in den inneren Bauteilen. Um das Gerät im besten Zustand zu erhalten und um sicher zu stellen, dass jeder Brühvorgang das beste Resultat erzielt, ist es erforderlich, das Gerät von Zeit zu Zeit zu entkalken.
- Verwenden Sie zum Reinigen und Entkalken nur geeignete Tabletten für Kaffeevollautomaten. Beachten Sie während der Entkalkung unbedingt die Sicherheitshinweise des Herstellers auf der Verpackung.
- Wenn der Entkalker versehentlich mit Ihren Augen oder Ihrer Haut in Berührung gekommen ist, waschen Sie sie sofort mit klarem Wasser aus/ab.
- Der gesamte Entkalkungsvorgang dauert etwa 40 Minuten.
- Führen Sie den Entkalkungsvorgang immer komplett durch, eine Unterbrechung kann zu Beschädigung des Gerätes führen.



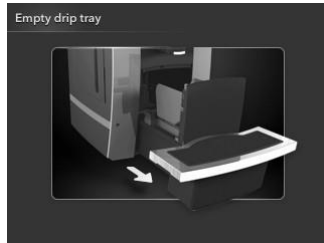
1. Wenn nach einer bestimmten Zeit der Ablagerungsgrad erreicht ist, werden "Maschine entkalken" und "Drücken", "Spülen" abwechselnd in der Display-Anzeige erscheinen. Wählen Sie im Programmenü „Wartung“ aus.
2. Wählen Sie die Option „Entkalkung“ aus und bestätigen Sie mit „MENU / OK“. Drücken Sie erneut die Taste „MENU / OK“, um die Entkalkung zu starten.



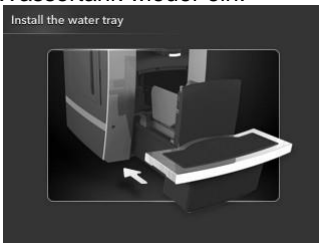
3. Ziehen Sie den Auffangbehälter heraus und entleeren Sie diesen.
4. Installieren Sie den Auffangbehälter wieder im Gerät.



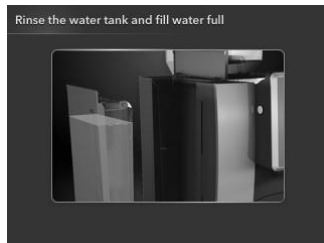
5. Lösen Sie den Entkalker in 1000 ml klarem Wasser vollständig auf, geben Sie diese Lösung in den Wassertank und setzen Sie den Wassertank wieder ein.



6. Ziehen Sie den Auffangbehälter heraus und entleeren Sie diesen.



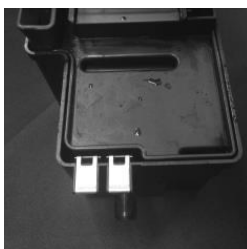
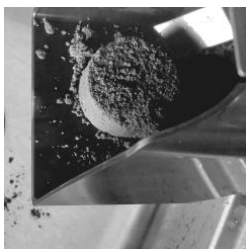
7. Installieren Sie den Auffangbehälter im Gerät.



8. Nehmen Sie den Wassertank heraus und reinigen Sie ihn gründlich. Füllen Sie den Wassertank anschließend mit frischem Trinkwasser auf und installieren Sie ihn wieder im Gerät.
9. Nachdem die Entkalkung des Gerätes abgeschlossen ist, geht das Gerät in den Modus „**Bereit**“.

Auffangbehälter und Kaffeesatzbehälter reinigen

- Verwenden Sie zum Reinigen des Kaffeesatzbehälters und des Auffangbehälters keine chemischen Lösungsmittel und ätzenden Reinigungsmittel oder Alkohol.
- Der Kaffeesatzbehälter und der Auffangbehälter dürfen nicht in einer Geschirrspülmaschine gereinigt werden.
- Verwenden Sie keine Metallgegenstände zum Reinigen von Schmutz oder Entfernen von Kaffeesatz, um eine Beschädigung des Kaffeesatzbehälters und Auffangbehälters zu vermeiden.
- Wenn Sie aufgefordert werden, den Kaffeesatzbehälter zu reinigen, müssen Sie die Reinigung durchführen, andernfalls kann das Gerät beschädigt werden.
- Gehen Sie bei der Reinigung wie folgt vor:



- Nach 35 Tassen zubereiteten Kaffee wird in der Display-Anzeige „Kaffeesatzbehälter leeren“ angezeigt. Ziehen Sie den Auffangbehälter heraus, entleeren Sie den Kaffeesatzbehälter und den Auffangbehälter. Reinigen Sie diese mit warmem Wasser und setzen Sie sie wieder im Gerät ein.
- Wenn der Auffangbehälter voll ist, erscheint in der Display-Anzeige „Auffangbehälter ist voll“ und „Auffangbehälter leeren“. Ziehen Sie den Auffangbehälter heraus und leeren Sie diesen. Reinigen Sie den Auffangbehälter und das Abtropfgitter. Setzen Sie die abgenommenen Teile wieder ein.

Wassertank reinigen

- Nehmen Sie den Wassertank heraus und reinigen Sie ihn gründlich bei jeder Wasserauffüllung. Füllen Sie den Wassertank anschließend mit frischem Trinkwasser und setzen Sie ihn erneut im Gerät ein.
- Nehmen Sie den Wassertank immer sehr vorsichtig ab, lassen Sie ihn niemals fallen. Sollte der Wassertank beschädigt sein, tauschen Sie ihn unverzüglich aus.



Bohnenbehälter reinigen

- Nehmen Sie den Deckel vom Bohnenbehälter vorsichtig ab und reinigen Sie den Bohnenbehälter immer mit einem trockenen Tuch oder einem Papiertuch.
- Legen Sie den Deckel wieder auf.
- Lassen Sie den Deckel vom Bohnenbehälter niemals fallen. Wenn der Deckel beschädigt ist, tauschen Sie ihn aus.



Demontage und Reinigung der Milchschaumdüse

- Reinigen Sie täglich gründlich die Milchschaumdüse, nehmen Sie diesen dazu vorsichtig vom Gerät ab.
- Zerlegen Sie die Milchschaumdüse wie in den Abbildungen gezeigt.
- Reinigen Sie die Teile unter fließendem Wasser.
- Montieren Sie die Milchschaumdüse und installieren Sie sie im Gerät.

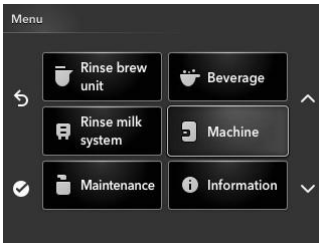


Gerät aufbewahren

- Wenn das Gerät längere Zeit nicht genutzt wird, reinigen Sie es gründlich wie beschrieben und bewahren es an einem trockenen, sauberen, frostsicheren, sonnengeschützten und für Kinder unzugänglichen Platz auf. Stellen Sie keine schweren Gegenstände auf das Gerät.

Transport des Gerätes

- Bewahren Sie die Verpackung der Kaffeemaschine für einen späteren Transport auf.
- Stellen Sie sicher, dass vor einem Transport das Wasser aus dem Gerät entfernt wird, um Beschädigungen des Gerätes zu vermeiden.
- Beim Leeren der Wasserleitung kann heißes Wasser aus dem Kaffeeauslauf in den Auffangbehälter fließen. Vermeiden Sie Kontakt mit dem auslaufenden heißen Wasser, es besteht **Verbrühungsgefahr**.



- Drücken Sie 3 Sekunden lang die Taste „MENU / OK“. Durch Drücken der Einstelltasten „^“ und „v“ wählen Sie im Programmmenü die Option „Maschine“ und bestätigen Sie mit der Taste „MENU / OK“.
- Wählen Sie mit den Einstelltasten „^“ und „v“ die Option „Werkseinstellung“ und bestätigen Sie mit der Taste „MENU / OK“.



- Wählen Sie mit den Einstelltasten „^“ und „v“ die Option „System entleeren“ und bestätigen Sie mit der Taste „MENU / OK“.

- Schließen Sie die Wasserversorgung bei Festwasseranschluss (Wasserhahn zudrehen) oder entfernen Sie den Wassertank vom Gerät.
- Anschließend beginnt das Gerät, die Wasserleitung automatisch zu reinigen. Nach dem Entleeren des Wassersystems schaltet sich das Gerät automatisch ab. Nehmen Sie die Auffangschale nach dem Ausschalten heraus, entleeren und reinigen Sie die Auffangschale.
- Wischen Sie nach dem Entleeren der Wasserleitung das Gerät gründlich ab.
- Bei einer erneuten Inbetriebnahme führen Sie alle Schritte durch, die im Abschnitt „Einschalten“ aufgeführt sind.

7. Mögliche Funktionsstörungen

Bei einer Funktionsstörung trennen Sie das Gerät sofort von der Stromversorgung. Prüfen Sie anhand folgender Tabelle, ob die Funktionsstörungen sich beheben lassen, bevor Sie einen Kundendienst benachrichtigen oder Händler kontaktieren.

Display-Anzeigen	Ursache	Lösung
Auffangbehälter entleeren	Der Auffangbehälter ist voll, alle Funktionen zur Getränkezubereitung sind außer Betrieb.	Nehmen Sie den Auffangbehälter heraus, leeren Sie ihn und setzen ihn wieder im Gerät ein.
Kaffeessatzbehälter leeren	Der Kaffeesatzbehälter ist voll, alle Funktionen zur Getränkezubereitung sind außer Betrieb.	Nehmen Sie den Kaffeesatzbehälter heraus, leeren Sie ihn und setzen ihn wieder im Gerät ein.
Wassertank befüllen	Das Wasser im Wassertank ist aufgebraucht, alle Funktionen zur Getränkezubereitung sind außer Betrieb.	Füllen Sie den Wassertank mit frischem Trinkwasser.
Bohnenbehälter befüllen	Keine Kaffeebohnen im Bohnenbehälter, alle Funktionen zur Getränkezubereitung sind außer Betrieb.	Füllen Sie Kaffeebohnen in den Bohnenbehälter.
Auffangbehälter einsetzen	Der Auffangbehälter ist nicht installiert, alle Funktionen zur Getränkezubereitung sind außer Betrieb.	Setzen Sie den Auffangbehälter korrekt im Gerät ein.
Kein Wasser im System	Nicht ausreichend Wasser in der Wasserleitung des Gerätes, alle Funktionen zur Getränkezubereitung sind außer Betrieb.	Drücken Sie zur Bestätigung die Taste „MENU / OK“.
Fehlercode 1-7	Die Fehler können nicht definiert werden.	<ol style="list-style-type: none"> 1. Gerät ausschalten und neu starten. 2. Falls das Problem nicht gelöst werden kann, Netzstecker ziehen und Kundendienst kontaktieren.

Display-Anzeigen	Ursache	Lösung
Starker Druck	1. Dunkle Kaffeebohnen oder zu feines Kaffeepulver werden verwendet. 2. Der Filter der Brüheinheit ist verstopft.	1. Stellen Sie einen groben Mahlgrad 4 oder 5 ein. 2. Starten Sie das Reinigungsprogramm der Brüheinheit.
Fehler Brüheinheit	Fehler interner Teile	Gerät neu starten

Wenn sich die Funktionsstörungen nicht beseitigen lassen:

- Gehäuse **nicht** öffnen,
- Kundendienst benachrichtigen oder Händler kontaktieren, wobei Folgendes anzugeben ist:
 - die Art der Betriebsstörung;
 - die Artikelnummer und Seriennummer (auf dem Typenschild an der Rückseite des Gerätes abzulesen);
 - Kaufdatum.

8. Entsorgung

Altgeräte



Elektrogeräte sind mit diesem Symbol gekennzeichnet. Elektrogeräte dürfen nicht in den Hausmüll. Kann das Gerät nicht mehr benutzt werden, ist jeder Verbraucher verpflichtet, Elektrogeräte getrennt vom Hausmüll bei den dafür vorgesehenen Sammelstellen seiner Gemeinde abzugeben.



HINWEIS

Elektroaltgeräte müssen fachgerecht verwertet und entsorgt werden, um Auswirkungen auf die Umwelt zu vermeiden.

- Trennen Sie das Gerät von der Netzversorgung und entfernen Sie das Netzanschlusskabel vom Gerät.